



en Instructions for use for Exo™ Upper extremity knit compression garment

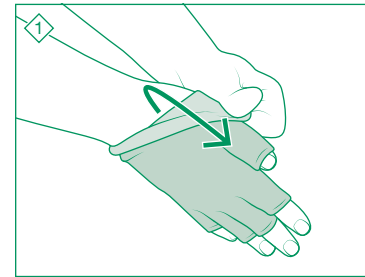
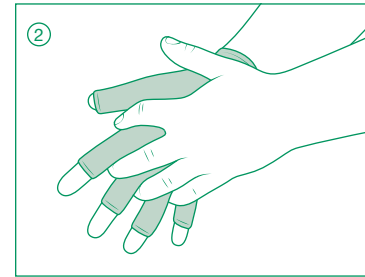
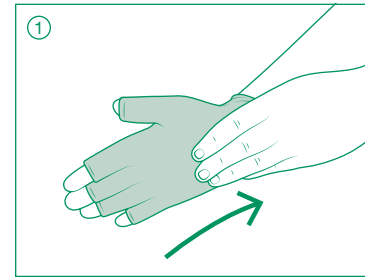
de Gebrauchsanweisung für Exo™ Kompressionsversorgung für die obere Extremität

fr Mode d'emploi pour Exo™ Traitement compressif pour extrémités supérieures

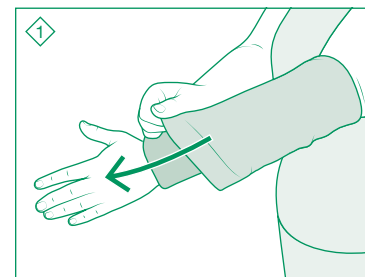
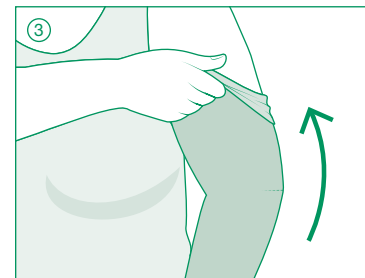
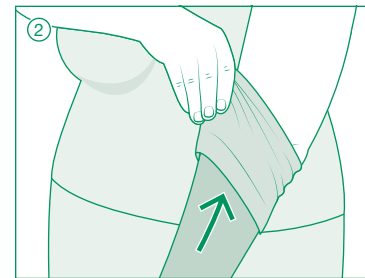
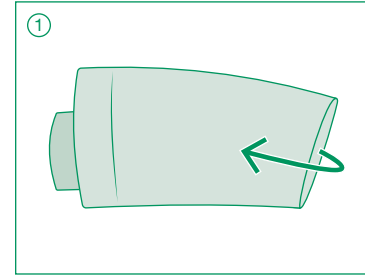
es Instrucciones de uso para Exo™ Manga de compresión para extremidad superior

it Istruzioni per l'uso di Exo™ Trattamento compressivo per gli arti superiori

Glove/Gauntlet



Arm Sleeve



en | Instructions for use

Thank you for choosing Exo™!

Exo™ is a range of off-the-shelf or custom knit compression garments for the management of edema and lymphedema. Exo is designed to be used during the day and high activity.

Please consult a trained medical professional prior to first use.

Indications and patient groups

- Various stages of lymphedema
- Edema/swelling

Intended uses

- Helps maintain reduced volume and shape by supporting extremities
- Management of various stages of lymphedema
- Management of edema
- Assists in softening of indurated/fibrotic tissue

Contraindications

- Arterial insufficiency or ABPI < 0.8
- Moderate to severe peripheral arterial disease
- Acute DVT
- Untreated congestive heart failure
- Untreated cancer
- Untreated infection (e.g. cellulitis)
- Known allergy and/or hypersensitivity to any of the product components

Precautions

- Cognitive impairment
- Absent or impaired sensation (peripheral neuropathy)
- Any open wounds should be dressed prior to application
- Cardiac overload is suspected
- Patients have diabetes
- Patients have advanced small vessel disease
- Arterial disease is present
- Renal failure is present
- Rheumatoid arthritis is present

Side effects

In (very) rare cases, skin irritations and/or allergies may occur.

Serious incident

In case of serious incident, contact the manufacturer and the responsible health authorities.

General guidance

- Do not stick fingernails into the knitted material when pulling it on and off.
- Do not wear jewelry while donning and doffing.
- Can use rubber gloves to help don and doff.
- Compression garments are easiest to put on when you first get out of bed in the morning.
- Do not overstretch the material.

de | Gebrauchsanweisung

de | Gebrauchsanweisung

Vielen Dank, dass Sie sich für Exo™ entschieden haben!

Donning and Doffing instructions

Glove/Gauntlet

- If pairing with an Arm Sleeve, don Arm Sleeve garment first.

Donning

- Slide your hand into the Glove/Gauntlet.
- Adjust for fit and comfort, ensuring the garment fits snugly into the finger web space(s).

Doffing

- To remove, gently pull the garment off inside out.

Arm Sleeve

Donning

- Fold the upper portion of the garment inside out overlapping the lower portion.
- Slide your hand into the folded garment and pull it up to your elbow.
 - ExoStrong garments have a seam which should be aligned to the outside of your wrist.
- Unfold the garment gently over your elbow and pull the rest of the way up ensuring it lays smoothly without creases.

Doffing

- To remove, fold the upper portion of the garment inside out and continue pulling it gently off your arm.

Care instructions

- To remove, fold the upper portion of the garment inside out and continue pulling it gently off your arm.

Washing

- Machine wash with mild detergent on permanent press
- Do not use fabric softener, bleach, or other additives
- Do not dry clean

Drying

- Tumble dry on permanent press
- Do not iron

Material content

Refer to garment tag for the composition of your specific garment. Not made with natural rubber latex.

Warranty

We guarantee your Exo garment to be free of material and manufacturing defects during the recommended six month life of the garment.

Disposal

Observe current national regulations and laws for disposal of this device. Packaging marked recyclable should be properly recycled, otherwise disposed of with household waste.

Material content

Refer to garment tag for the composition of your specific garment. Not made with natural rubber latex.

Warranty

We guarantee your Exo garment to be free of material and manufacturing defects during the recommended six month life of the garment.

Disposal

Observe current national regulations and laws for disposal of this device. Packaging marked recyclable should be properly recycled, otherwise disposed of with household waste.

Material content

Refer to garment tag for the composition of your specific garment. Not made with natural rubber latex.

de | Gebrauchsanweisung

Vielen Dank, dass Sie sich für Exo™ entschieden haben!

Anleitung zum An- und Ablegen

Glove/Gauntlet

- Bei Kombination mit einem Arm Sleeve sollte dieser als erstes angelegt werden.

Anziehen

- Schlüpfen Sie mit Ihrer Hand in den Glove/Gauntlet.
- Passen Sie den Strumpf so an, dass er richtig und bequem sitzt und stellen Sie sicher, dass er in den Fingerzwischenräumen anliegt.

Ausziehen

- Zum Ausziehen ziehen Sie den Strumpf auf links gedreht ab.

Arm Sleeve

Anziehen

- Schlagen Sie den oberen Rand des Strumpfes um, sodass er die untere Hälfte überlappt.
- Schlüpfen Sie mit Ihrer Hand in den umgeschlagenen Strumpf und ziehen Sie ihn nach oben über Ihren Ellbogen.
 - ExoStrong Arm-Strümpfe verfügen über eine Naht, die an der Außenseite Ihres Handgelenks ausgerichtet werden muss.
- Falten Sie das obere Ende des Strumpfes vorsichtig nach außen und ziehen Sie ihn nach oben. Stellen Sie dabei sicher, dass er glatt und faltenfrei anliegt.

Ausziehen

- Zum Ausziehen falten Sie den oberen Rand des Strumpfes auf links und ziehen Sie ihn vorsichtig von Ihrem Arm ab.

Pflegehinweise

L&R empfiehlt, alle Exo Kompressionsversorgung vor dem ersten längeren Gebrauch zu waschen und zu trocknen.

Waschen

- Maschinenwäsche im Schonwaschgang mit Feinwaschmittel
- Keinen Weichspüler, Bleichmittel oder andere Zusätze verwenden
- Nicht chemisch reinigen

Trocknen

- Trocknengang pflegeleicht
- Nicht bügeln

Materialien

Die Zusammensetzung Ihrer speziellen Versorgung finden Sie auf dem Textiletikett. Nicht mit Naturkautschuklatex hergestellt.

Garantie

Wir gewährleisten, dass das Exo Kompressionsversorgung während der empfohlenen sechsmonatigen Verwendungsdauer keine Material- oder Produktionsfehler aufweisen.

Entsorgung

Befolgen Sie die geltenden nationalen Vorschriften und Gesetze zur Entsorgung dieses Produktes. Verpackungen, die als recycelbar gekennzeichnet sind, sollten ordnungsgemäß recycelt und andernfalls über den Hausmüll entsorgt werden.

Materialien

Die Zusammensetzung Ihrer speziellen Versorgung finden Sie auf dem Textiletikett. Nicht mit Naturkautschuklatex hergestellt.

Garantie

Wir gewährleisten, dass das Exo Kompressionsversorgung während der empfohlenen sechsmonatigen Verwendungsdauer keine Material- oder Produktionsfehler aufweisen.

Entsorgung

Befolgen Sie die geltenden nationalen Vorschriften und Gesetze zur Entsorgung dieses Produktes. Verpackungen, die als recycelbar gekennzeichnet sind, sollten ordnungsgemäß recycelt und andernfalls über den Hausmüll entsorgt werden.

fr | Mode d'emploi

Merci d'avoir choisi Exo™!

Exo™ est une gamme de manchons compressifs prêts à l'emploi ou sur-mesure pour le traitement des œdèmes et des lymphœdèmes. Exo est conçu pour être utilisé pendant la journée et durant une activité intense.

Veillez consulter un professionnel de la santé qualifié avant la première utilisation.

Indications et groupes de patients

- Différents stades de lymphœdèmes
- Œdème/gonflement

Usages prévus

- Aide à maintenir un volume et une forme réduits en supportant les extrémités
- Traitement de différents stades de lymphœdèmes
- Traitement d'œdèmes
- Contribue à assouplir les tissus indurés/fibreux

Contre-indications

- Insuffisance artérielle ou IPS <0,8
- Maladie artérielle périphérique modérée à sévère
- TVP aigue
- Insuffisance cardiaque congestive non traitée
- Cancer non traité
- Infection non traitée (par ex. cellulite)
- Allergie et/ou hypersensibilité connue à l'un des composants du produit

Précautions

- Troubles cognitifs
- Absence de sensations ou sensations altérées (neuropathie périphérique)
- Toute plaie ouverte doit être recouverte avant application
- Suspicion de surcharge cardiaque
- Patients souffrant du diabète
- Patients sont atteints d'une maladie des petites artères à un stade avancé
- Présence d'une pathologie artérielle
- Présence d'une insuffisance rénale
- Présence d'une polyarthrite rhumatoïde

Effets indésirables

Des irritations cutanées et/ou des allergies peuvent survenir dans de (très) rares cas.

Accident grave

En cas d'incident grave, veuillez contacter le fabricant et l'autorité sanitaire compétente.

Conseils généraux

- Ne pas endommager la matière avec les ongles des doigts au moment de l'enfilage et du retrait.
- Ne pas porter de bijoux au moment de l'enfilage et du retrait.
- Des gants en caoutchouc peuvent être utilisés pour aider à l'enfilage et au retrait.
- Les manchons compressifs sont plus faciles à mettre le matin directement après le lever.
- Ne pas tirer excessivement sur la matière.

Conseils généraux

Ne pas endommager la matière avec les ongles des doigts au moment de l'enfilage et du retrait.

Conseils généraux

Ne pas porter de bijoux au moment de l'enfilage et du retrait.

Conseils généraux

Les manchons compressifs sont plus faciles à mettre le matin directement après le lever.

Conseils généraux

Ne pas tirer excessivement sur la matière.

fr | Mode d'emploi

Merci d'avoir choisi Exo™!

Exo™ est une gamme de manchons compressifs prêts à l'emploi ou sur-mesure pour le traitement des œdèmes et des lymphœdèmes. Exo est conçu pour être utilisé pendant la journée et durant une activité intense.

Veillez consulter un professionnel de la santé qualifié avant la première utilisation.

Indications et groupes de patients

- Différents stades de lymphœdèmes
- Œdème/gonflement

Usages prévus

- Aide à maintenir un volume et une forme réduits en supportant les extrémités
- Traitement de différents stades de lymphœdèmes
- Traitement d'œdèmes
- Contribue à assouplir les tissus indurés/fibreux

Contre-indications

- Insuffisance artérielle ou IPS <0,8
- Maladie artérielle périphérique modérée à sévère
- TVP aigue
- Insuffisance cardiaque congestive non traitée
- Cancer non traité
- Infection non traitée (par ex. cellulite)
- Allergie et/ou hypersensibilité connue à l'un des composants du produit

Précautions

- Troubles cognitifs
- Absence de sensations ou sensations altérées (neuropathie périphérique)
- Toute plaie ouverte doit être recouverte avant application
- Suspicion de surcharge cardiaque
- Patients souffrant du diabète
- Patients sont atteints d'une maladie des petites artères à un stade avancé
- Présence d'une pathologie artérielle
- Présence d'une insuffisance rénale
- Présence d'une polyarthrite rhumatoïde

Effets indésirables

Des irritations cutanées et/ou des allergies peuvent survenir dans de (très) rares cas.

Accident grave

En cas d'incident grave, veuillez contacter le fabricant et l'autorité sanitaire compétente.

Conseils d'entretien

- Ne pas endommager la matière avec les ongles des doigts au moment de l'enfilage et du retrait.
- Ne pas porter de bijoux au moment de l'enfilage et du retrait.
- Des gants en caoutchouc peuvent être utilisés pour aider à l'enfilage et au retrait.
- Les manchons compressifs sont plus faciles à mettre le matin directement après le lever.
- Ne pas tirer excessivement sur la matière.

Conseils d'entretien

Ne pas endommager la matière avec les ongles des doigts au moment de l'enfilage et du retrait.

Conseils d'entretien

Ne pas porter de bijoux au moment de l'enfilage et du retrait.

Conseils d'entretien

Les manchons compressifs sont plus faciles à mettre le matin directement après le lever.

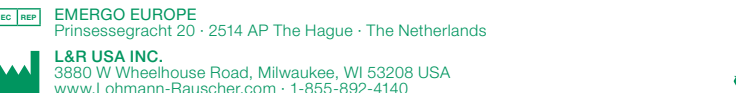
Conseils d'entretien

Ne pas tirer excessivement sur la matière.

Exo™ Upper extremity knit compression garment Kompressionsversorgung für die obere Extremität



Symbol glossary provided at: www.Lohmann-Rauscher.com/symbolsglossary



4043026 2013/05-2021

